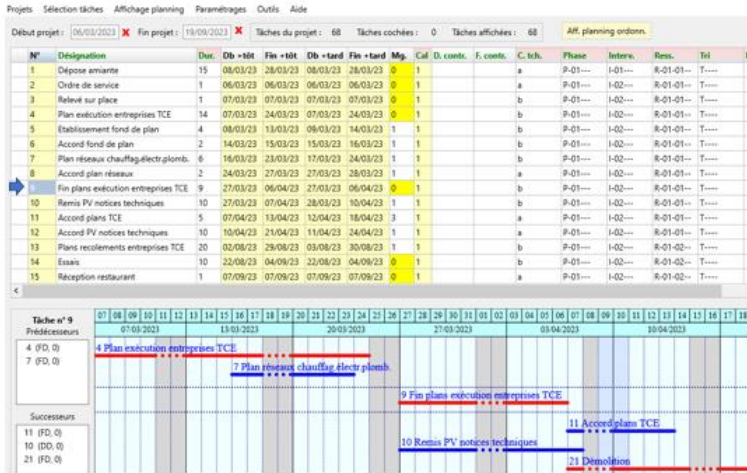


Exemple de la création du planning prévisionnel d'un projet et son actualisation

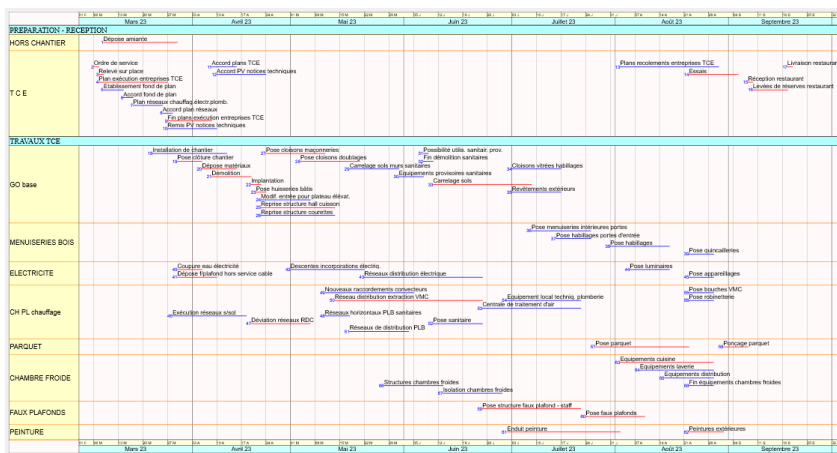
Consultez la vidéo « *démystification de la gestion de projets* » sur le site Ecoplanningtime.com pour connaître les données de base



Lorsqu'on charge le logiciel EcoPlanning pour la première fois, les données du projet Restaurant apparait. Par la suite c'est le dernier projet ouvert qui apparaitra.

En partie haute la liste des données à partir desquelles seront opérés les divers traitements. En dessous, pour chacune des tâches, on peut visualiser son ordonnancement, les liens avec ses prédécesseurs et ses successeurs. Les traits en rouge sont sur le chemin critique. En modifiant le décalage entre les tâches et leurs durées, on peut affiner la durée du projet dans l'objectif du délai souhaité

Les différentes possibilités de visualisations de plannings pour un même projet



Au préalable il est conseillé de visualiser les plannings du projet Restaurant avec une trentaine de différentes répartitions des tâches pour répondre aux besoins.

Exemple: choisir dans le menu -Affichage Planning/Autres Plannings- Restaurant l'option 2.1 compressé phases et intervenants.

On peut avoir les plannings en portrait ou paysage sur une page de A4 à A0 en fonction du nombre de tâches et du délai du projet

Création d'un nouveau projet

Dans **Projets** on choisit **Nouveau projet** et saisit le nom du projet et sa date

Nota : À tout moment vous pourrez modifier la date de début du projet : toutes ses tâches seront alors décalées de la même valeur

Projets Sélection tâches Affichage planning Paramétrages Outils Aide

Début projet : 05/02/2024 Fin projet : 05/02/2024 Tâches du projet : 1 Tâches cochées : 0 Tâches affichées : 1 Aff. planning ordonn.

N°	Désignation	Dur.	Db +tôt	Fin +tôt	Db +tard	Fin +tard	Mg.	Cal	D. contr.	F. contr.	C. tch.	Phase	Interv.	Ress
1	Tâche n° 1	1	05/02/24	05/02/24	05/02/24	05/02/24	0	3				P----	----	R---

Nom du nouveau projet (>=2 alphanum, sans accent) :

Date de début du projet :

Annuler OK

février 2024

29	30	31	1	2	3	4
5	6	7	8	9	10	11
12	13	14	15	16	17	18
19	20	21	22	23	24	25
26	27	28	29	1	2	3
4	5	6	7	8	9	10

Saisir les données des tâches du projet

Nombre de tâches nouvelles à insérer :

Annuler OK

On clique dans la ligne et choisit dans les options les options [Insérer les tâches à la suite](#) (14 dans l'exemple).

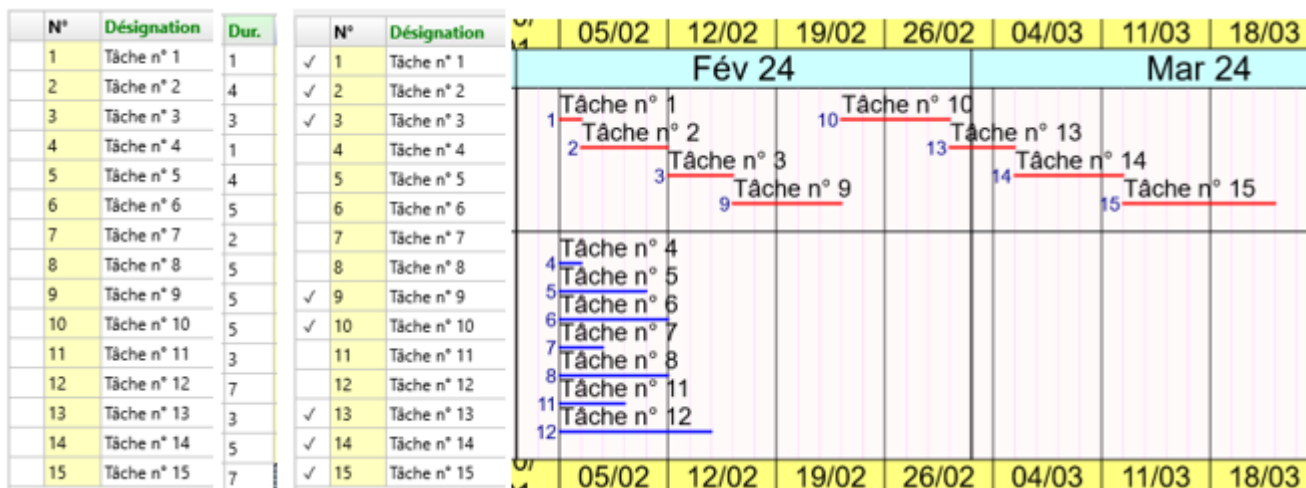
On saisit pour chacune des tâches sa désignation et sa durée.

Dans l'exemple on conserve la numérotation pour faciliter la démarche de présentation.

Nota on peut récupérer les données d'un devis en CSV pour éviter la saisie de la désignation des tâches et surtout les oublis

Ordonnement des tâches que l'on sait qu'elles se suivent dans le projet

On coche les tâches concernées (1-2-3 -9 -10 -13-14-15) dans le menu [sélection des tâches](#) on choisit [lier les tâches cochées](#). Pour visualiser le planning on clique dans la bande au haut de l'écran sur [Affiner planning ordonnancement](#)

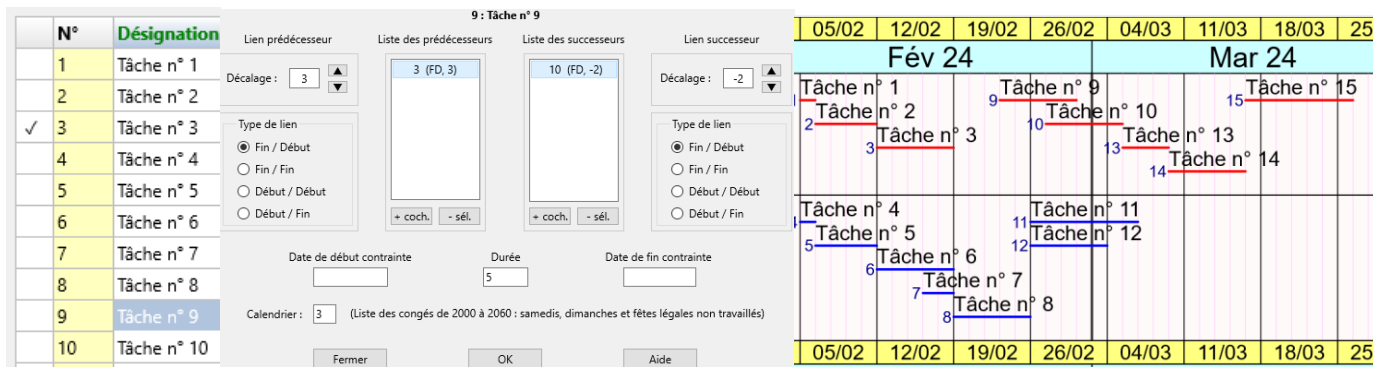


Ordonnement des tâches du projet en vue d'obtenir le planning prévisionnel

Au départ on affine le planning de l'exemple au niveau de la tâche 9 entre son prédécesseur la tâche 3 et son successeur la tâche 10. On coche la 9 et on clique dans la ligne de la tâche 3 et on choisit l'option ordonnancement on clique sur [+coch](#) et on saisit un décalage +3 de même avec son successeur la tâche 10 avec un décalage -2.

Nota : Cette démarche peut être faite en cochant plusieurs prédécesseurs quelques soient leurs positions dans la liste des tâches, ainsi que changer le type de lien entre les tâches.

Pour supprimer un prédécesseur ou un successeur cliquez 2 fois sur celui-ci puis sur [-coch](#).



Remarques

On a la possibilité d'avoir ce planning en Gantt ou compressé (plusieurs tâches sur la même ligne intéressant pour les projets importants). De plus à partir du menu **Format** on pourra choisir une sortie **Paysage** en fonction de l'importance du nombre de tâches et du délai du projet

Les tâches du planning de l'ordonnancement sont réparties en trois (3) bandes

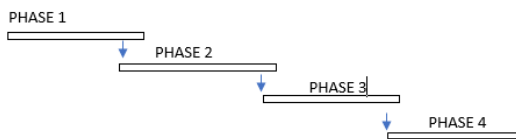
Dans la 1^{ère} bande les **tâches critiques** du projet

Dans la 2^{ème} bande les tâches dont les marges d'exécution sont entre **1 et 5 jours**

Dans la 3^{ème} bande les tâches qui des marges d'exécution **supérieures**

Ordonnancement des projets importants

Si l'ordonnancement décrit est suffisant pour un petit projet mais pour un projet moyen ou grand cela nécessite que l'ordonnancement soit réalisé par parties du projet : **les phases**.



A partir de l'analyse on détermine les parties du projet
Par sélection on ordonne successivement chacune comme indiqué.
Puis on lie ces parties entre-elles pour obtenir le planning prévisionnel du projet.

La prise en compte des contraintes au niveau du projet.

C'est une démarche impérative à prendre en compte lors du déroulement d'un projet

Exemple : la **tâche 7** a un jour de marge mais une contrainte décale son début de 2 jours. Elle se décale et se trouve sur le chemin critique du projet et repousse sa fin. Dans la ligne de la tâche on saisit sa date de début.

7	Plan réseaux chauffag.électr.plomb.	6	20/03/23	27/03/23	20/03/23	27/03/23	0	1	20/03/23
---	-------------------------------------	---	----------	----------	----------	----------	---	---	----------



Affectation des critères aux tâches pour obtenir différentes visualisations de plannings d'un projet

On peut affecter à chacune tâches d'un projet **4 critères** en vue de les sélectionner et obtenir différentes répartitions des tâches sur les plannings d'un même projet. Dans le logiciel ces codes sont à la disposition des utilisateurs. Ils pourront choisir entre les différents plannings mémorisés pour répondre à leur besoin

	N°	Désignation	.pM
✓	1	Tâche n° 1	0
✓	2	Tâche n° 2	0
✓	3	Tâche n° 3	0
	4	Tâche n° 4	f
	5	Tâche n° 5	f
	6	Tâche n° 6	f
	7	Tâche n° 7	f
	8	Tâche n° 8	f
✓	9	Tâche n° 9	0
✓	10	Tâche n° 10	0
✓	11	Tâche n° 11	S
	12	Tâche n° 12	f
✓	13	Tâche n° 13	0
✓	14	Tâche n° 14	0
✓	15	Tâche n° 15	0

On crée un critères exemple **P-01** on clique à l'intersection de la ligne **Phases** et de la colonne **N-1**. De même pour les 3 autres critères et leurs sous critères (Critères **N-1 N-2**)

Pour affecter le critères **P-01** on coche les tâches concernées dans la liste. On clique en haut de colonne **Phase** et on choisit dans l'écran des critères qui apparaissent celui qui convient.

Critère N-0	Critère N-1	Critère N-2	Critère N-3	Désignation
P				PHASES
P	01			Tâches principales
P	02			Autres tâches
P	03			Tâches administratives
I				INTERVENANTS
T				TRIS
R				RESSOURCES

Phase
P-01---
P-01---
P-01---
P----
P----
P----
P----
P----
P-01---
P-01---
P-01---
P----
P-01---
P-01---
P-01---

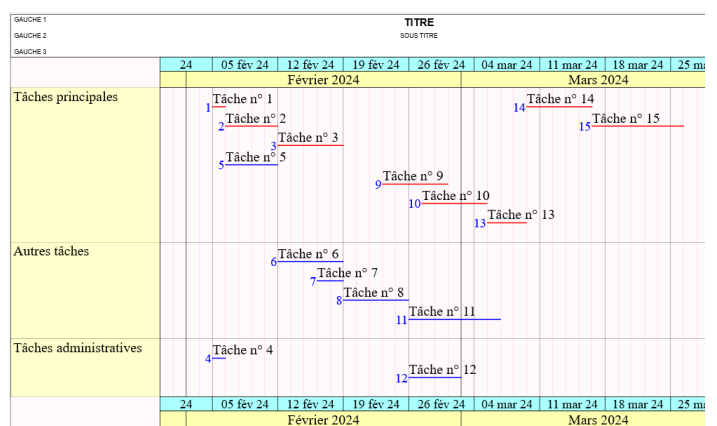
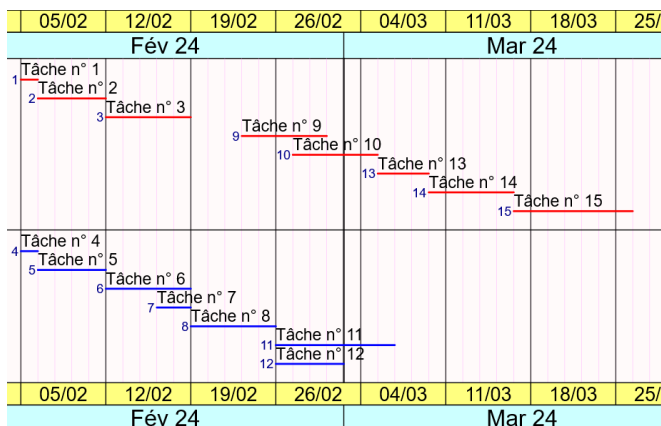
Les sorties du planning ordonné ou d'une sortie avec des plannings préférés pour répondre à un besoin

A partir de l'écran de base, dès l'ordonnancement d'un certain nombre de tâches, on a accès au planning de l'ordonnancement de celles-ci. On clique dans la bande au haut de l'écran sur [Affiner planning ordonnancement](#)

Cependant, pour faciliter le suivi du déroulement d'un projet il est préférable de faire apparaître les tâches réparties dans les bandes des différentes parties du projet et à l'intérieur, les intervenants qui doivent exécuter.

Exemple : on choisit [Projet Actualisation Phases](#) dans [Affichage Planning/Plannings préférés](#)

Avec les possibilités du choix entre un **planning Gantt** ou un **planning compressé** (plusieurs tâches sur la même ligne) ou à partir de **Format** une sortie **portrait** ou **paysage**



Actualisation d'un projet connaitre des conséquences si des retards sont intervenus

Date d'actualisation (postérieure au 05/02/2024) :

Annuler OK

février 2024
 lun. mar. mer. jeu. ven. sam. dim.
 29 30 31 1 2 3 4
 5 6 7 8 9 10 11
 12 13 14 15 16 17 18
 19 20 21 22 23 24 25
 26 27 28 29 1 2 3
 4 5 6 7 8 9 10

À tout moment on peut actualiser un projet avec le logiciel Dans le menu **Outils** on choisit **Actualisation** et on saisit la date de simulation. Le tableau de base affiche les n° des tâches qui devrait à être terminées **en jaune**

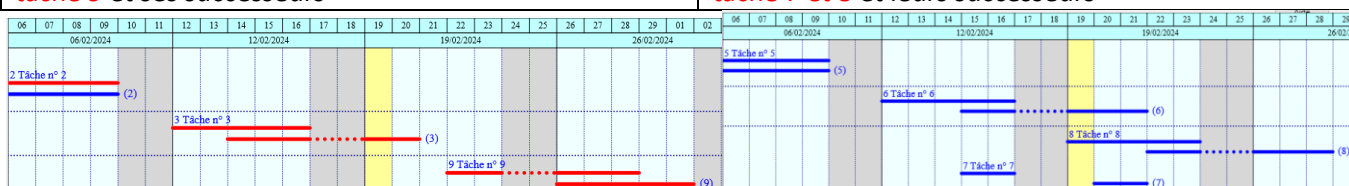
Lors d'une actualisation, on saisit l'avancement des seules tâches en cours et le nombre des jours restants.

Dans l'exemple : 2 jours pour la tâche 3 et 3 jours pour la tâche 6. Leur n° n'est plus en jaune.

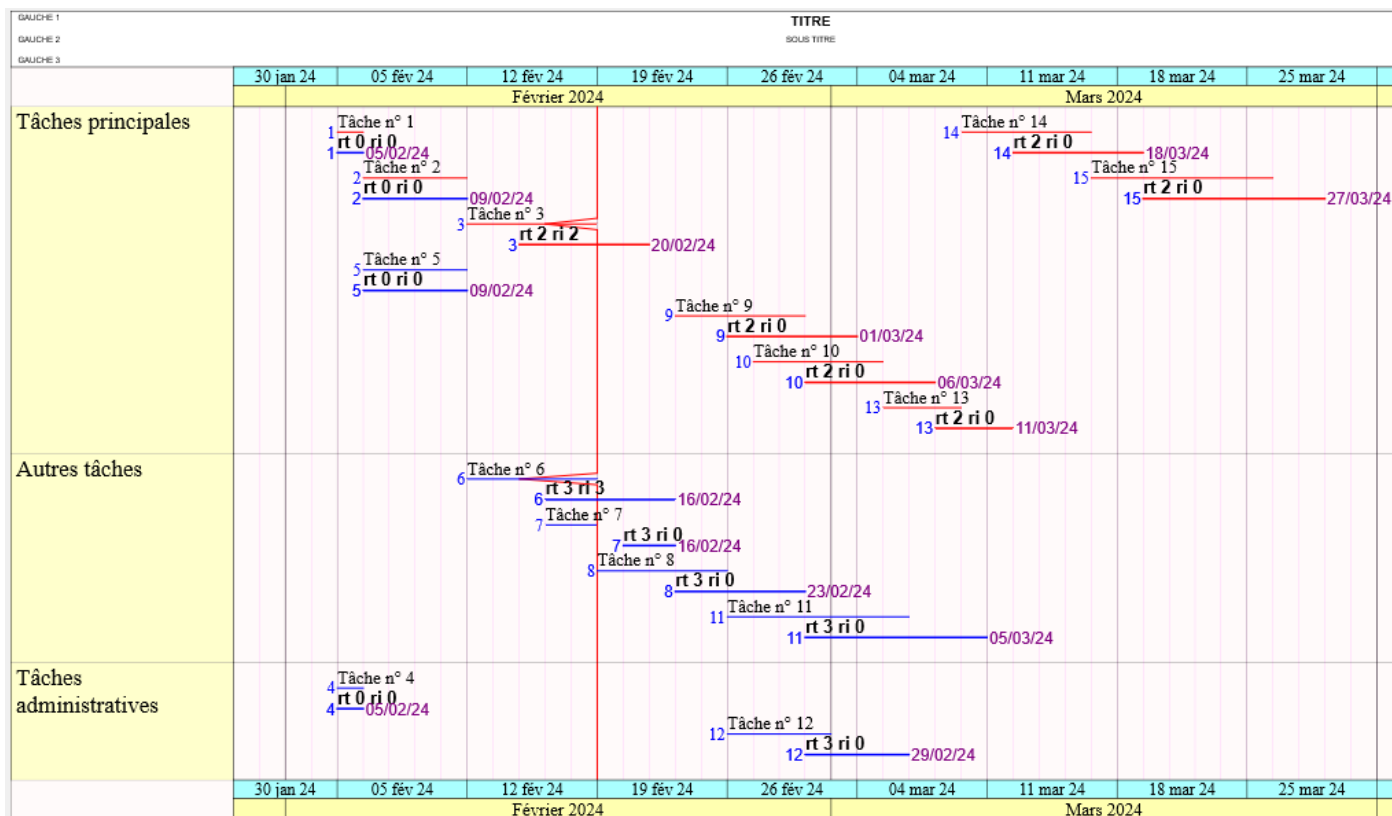
N°	Désignation	N°	Désignation	Imput.	Total	J. rest	% rest.	Dur. R	D + tôt R	F + tôt R	D + tard R	F + tard R
1	Tâche n° 1	1	Tâche n° 1	0	0			1	05/02/24	05/02/24	07/02/24	07/02/24
4	Tâche n° 4	4	Tâche n° 4	0	0			1	05/02/24	05/02/24	09/02/24	09/02/24
2	Tâche n° 2	2	Tâche n° 2	0	0			4	06/02/24	09/02/24	08/02/24	13/02/24
5	Tâche n° 5	5	Tâche n° 5	0	0			4	06/02/24	09/02/24	12/02/24	15/02/24
3	Tâche n° 3	3	Tâche n° 3	2	2	2	40	5	14/02/24	20/02/24	14/02/24	20/02/24
6	Tâche n° 6	6	Tâche n° 6	3	3	3	60	5	15/02/24	21/02/24	16/02/24	22/02/24
7	Tâche n° 7	7	Tâche n° 7	0	3			2	20/02/24	21/02/24	21/02/24	22/02/24
8	Tâche n° 8	8	Tâche n° 8	0	3			5	22/02/24	28/02/24	23/02/24	29/02/24
9	Tâche n° 9	9	Tâche n° 9	0	2			5	26/02/24	01/03/24	26/02/24	01/03/24

On visualise sur le Gantt, pour la tâche 3 le décalage entre le trait prévisionnel et réel. De même pour la tâche 9 et ses successeurs

On visualise sur le Gantt, pour la tâche 6 le décalage entre le trait prévisionnel et réel. De même pour les tâche 7 et 8 et leurs successeurs



Pour obtenir le planning actualisé on choisit **Projet Actualisation Phases** dans **Affichage Planning/Plannings préférés**



On peut aussitôt visualiser sur le planning suivi une ligne brisée qui passe sur le trait prévisionnel des tâches en cours. Dans l'exemple si les angles deviennent de plus en plus aigus c'est qu'en conséquences, des retards s'amplifient. Les retards des tâches d'exécution du projet lors des actualisations se cumulent :

la dérive du projet sera leur somme

Nota important : Les données de l'avancement priment sur les données l'ordonnancement prévisionnel

